

日程：2024年1月25日～26日

参加者：藤田香織（東大）・佐藤弘美（金沢工大）・中島裕貴（東大藤田研 OB）・西濱惇矢（東大藤田研 OB）・萩野紀一郎（富山大）

・概要

1月25日：輪島市街地（河井町・鳳至町・輪島崎町）、輪島市集落（市ノ坂・走出・道下・黒島町）、穴水市街地（川島・大町）の被害を概観。

1月26日：七尾市市街地（一本杉・相生）、七尾市集落（田鶴浜町・石崎町）、中能登町集落（良川～小田中）、登録有形文化財の被害を概観。七尾市の登録有形文化財18棟（14ヶ所）のうち14棟（11ヶ所）、中能登町の登録有形文化財5棟（2ヶ所）を確認。

・行程

1月24日：金沢市内前泊

1月25日：輪島調査

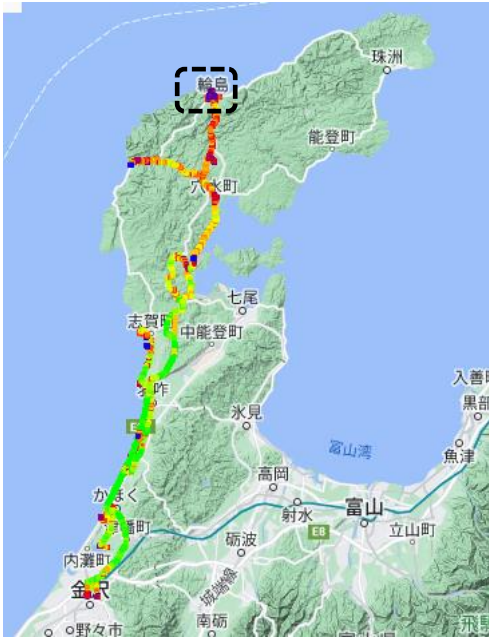
- 5:30 金沢駅発（レンタカー）
- 6:42 能登里山街道（路面凍結、スリップする車を目撃、非常に危険）。
徳田大津 JCT から一車線となり、片車線崩落数カ所あり。
- 7:00 横田 IC で高速をおりる。倒壊建物散見。
- 7:30 七尾市中島町：道の駅なかじまロマン峠→トイレ閉鎖して使えず。
- 8:00 穴水町役場：仮設トイレあり。
- 8:45 輪島市三井町：萩野先生と合流
- 10:00 輪島市河井町市街地：被害多数。マンホールの突出。通行止めあり。
- 10:40 輪島市河井町：ホテルルートイン輪島（災害救援駐屯場所）。仮設トイレあり。
- 10:45 輪島市河井町：朝市市街地、火災跡。横を車で通る。
- 10:50 輪島市鳳至町上町：徒歩で外観調査。
外観調査 98 棟のうち 19 棟倒壊、10 棟大傾斜。
大崎邸（登録有形文化財）：大傾斜。奥の蔵は倒壊、白藤酒造店：倒壊（一層破壊）
- 11:40 輪島市鳳至町堂金田市街地：県道 38 号西側道沿い倒壊多数（6 棟倒壊確認）。
- 12:00 輪島市輪島崎町：鳳至丁・輪島崎町市街地：トンネル崩落のため、登録有形文化財の輪島駿潮場、鴨ヶ浦塩水プールは到達できず。
輪島市輪島崎町市街地：道路が中央で割れており被害大。
- 12:40 輪島市河井町：輪島市ふれあい健康センター、仮設トイレあり。

- 12:45 輪島市畑田・稲荷町：国道 249 号を西進。途中、中島酒造店に車で接近を試みたが被害のため近づけず。県道 38 号を南下。
- 13:40 輪島市三井町市ノ坂集落：全壊率は低い被害点在。
- 15:00 輪島市門前町
総持寺：門（柱脚ずれ）。手水舎（倒壊）。立ち入り禁止のため本堂には近づけず。
- 15:20 輪島市門前町走出：被害点在
- 15:30 輪島市門前町道下：倒壊多数
- 15:40 輪島市門前町黒島
旧角海家（重文）：倒壊。一部腐朽
輪島市門前町黒島町：角海周辺のみ。海岸線が遠のいている。
- 16:45 穴水町川島・大町市街地：倒壊多数あり。
- 16:50 穴水町川島：穴水町役場、仮設トイレあり。
徳田大津 IC→能登里山街道、金沢東 IC：高速出。
- 19:00 金沢駅着。宿泊。

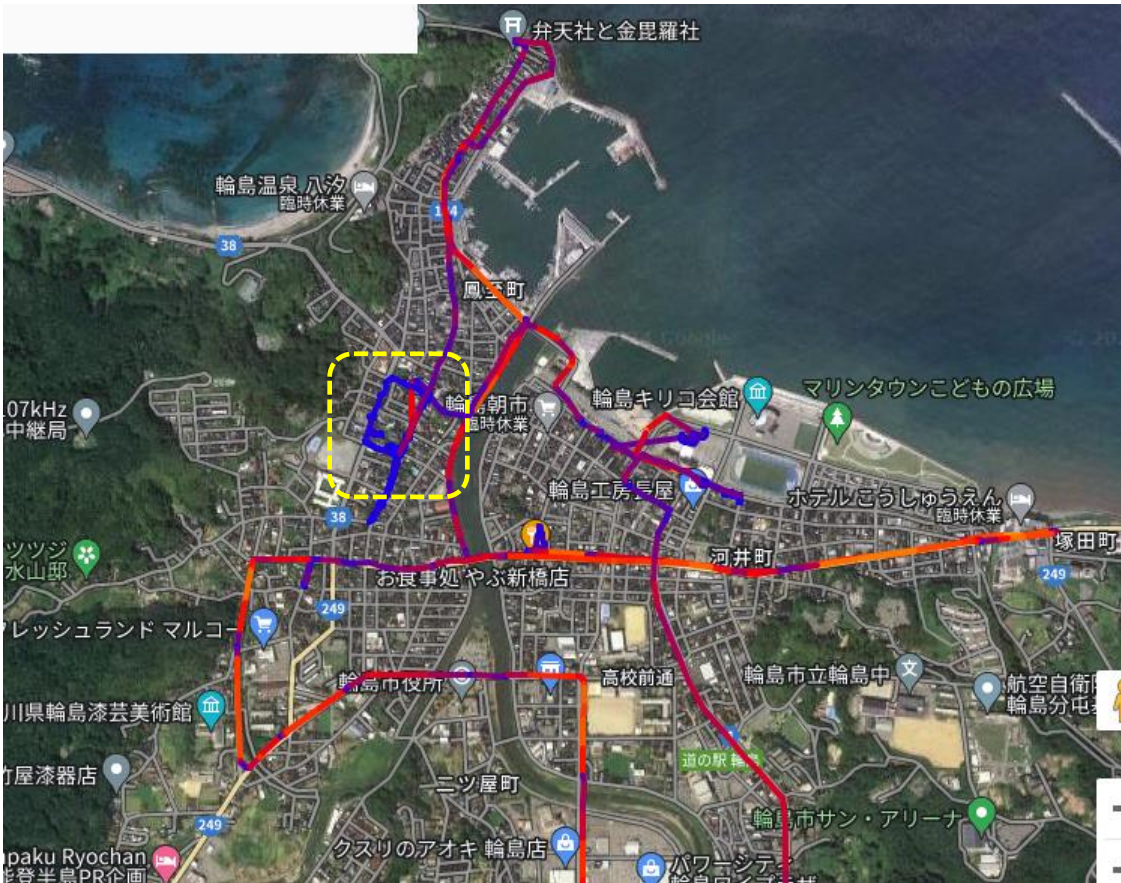
1月26日：七尾調査

- 7:00 金沢駅発（レンタカー）
金沢東 IC：高速入
- 8:10 西山 PA：トイレあり。
- 8:30 田鶴浜 IC：高速出。
- 8:45 七尾市田鶴浜町市街地：多数倒壊（少なくとも 17 棟）、大傾斜多数、地盤被害有。
- 9:00 七尾市石崎町 石崎小学校：仮設トイレあり。
- 9:20 七尾市石崎町市街地：年代の異なる建物が混在。被害点在。
- 9:40 七尾市一本杉町市街地：年代の異なる建物が混在。被害点在。
- 9:45 七尾市魚町
赤倉家住宅主屋（登録有形文化財）1 階外装に剥落あり。
- 9:50 七尾市一本杉町
勝本家住宅主屋（登録有形文化財）外観からは被害認められず。
北島屋茶店主屋（登録有形文化財）外観からは被害認められず。
茅田家住宅（旧上野啓文堂）主屋（現一本杉川嶋）（登録有形文化財）。2 階壁剥落、腐朽。
鳥居醤油店主屋（登録有形文化財）。1 階壁崩落。
高澤ろうそく店主屋（登録有形文化財）。下屋倒壊。母屋は後方に傾斜。1 階東側壁崩落。
春木屋洋品店（旧春木屋商店洋服部）（登録有形文化財）。倒壊（1 階層崩壊）。前面木部に腐朽。

- 11:40 七尾市本府中町・七尾市役所前駐車場：隣接 NTT にトイレカーあり。
- 11:45 七尾市相生町市街地：基礎から傾斜している建物や電信柱が多数あり。
- 11:50 七尾市相生町
小山屋醤油店主屋ほか（登録有形文化財）。地盤変状による傾斜か
- 12:10 七尾市塗師町
神野家住宅主屋（登録有形文化財）。前面壁剥落。壁内木部に腐朽。
- 12:15 七尾市今町
春成酒造店主屋（登録有形文化財）。一部壁剥落、外観上被害少
- 13:00 七尾市古屋敷町
懐古館（旧飯田家住宅）主屋（登録有形文化財）。主屋：外観上被害少。土蔵は壁崩落、傾斜、クラックなど。
中能登町良川・西馬場・能登部上市街地：被害点在。空家が目立つ。
- 14:00 中能登町能登部上
旧丹後家住宅主屋ほか（登録有形文化財）。土蔵は壁崩落、内部ひびあり（聞取り）。
主屋は壁仕上げ剥落、建具損傷など。納屋か東屋が倒壊？表塀は一部傾斜。
- 14:30 中能登町久江・小田中市街地
旧稲邑家住宅主屋（登録有形文化財）。土壁の仕上げ剥落。
- 14:50 中能登町小田中 出発。
金沢東 IC
- 16:15 金沢駅



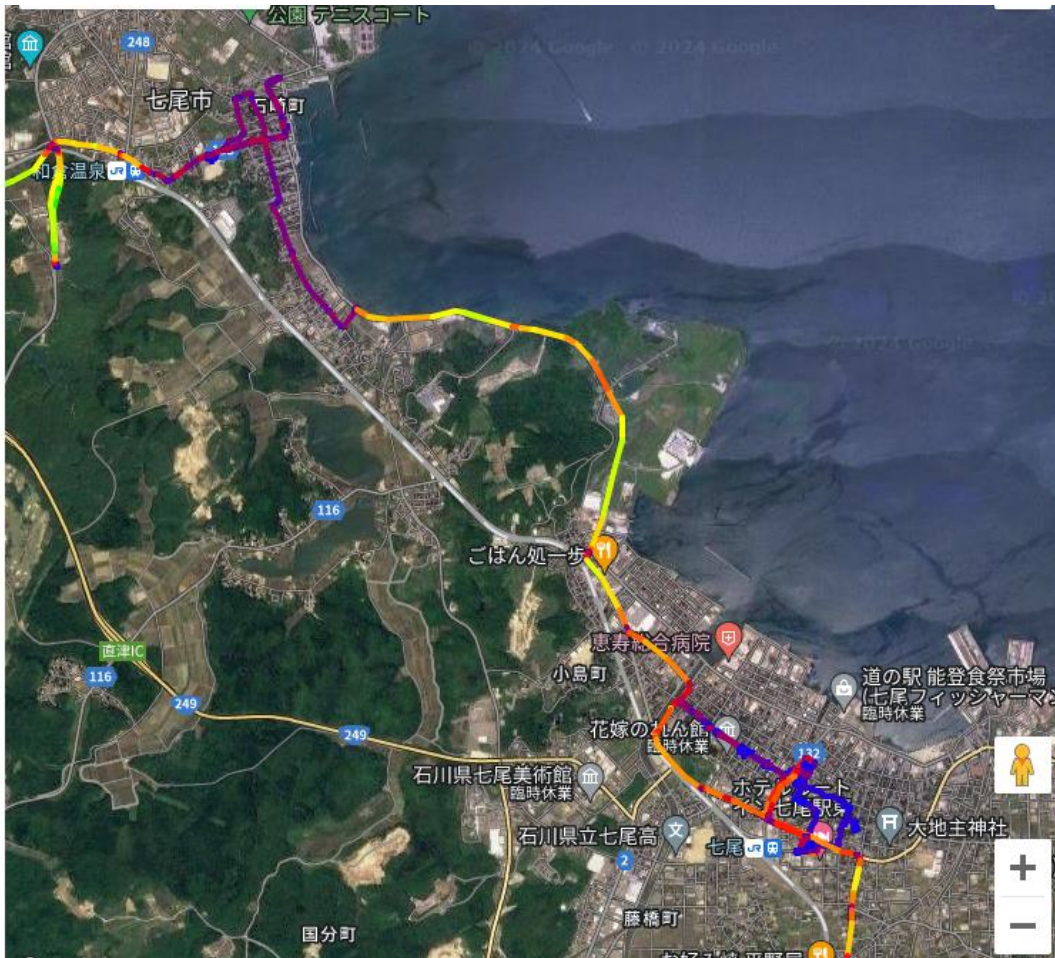
1/25 調査ルート



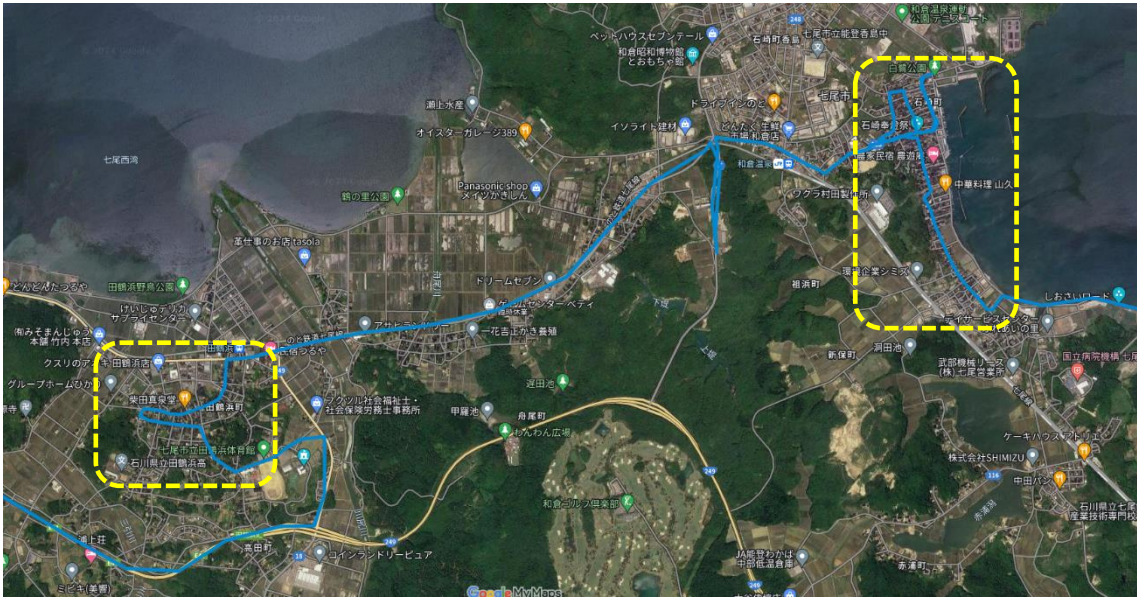
1/25 輪島調査区域 (点線内：鳳至町)



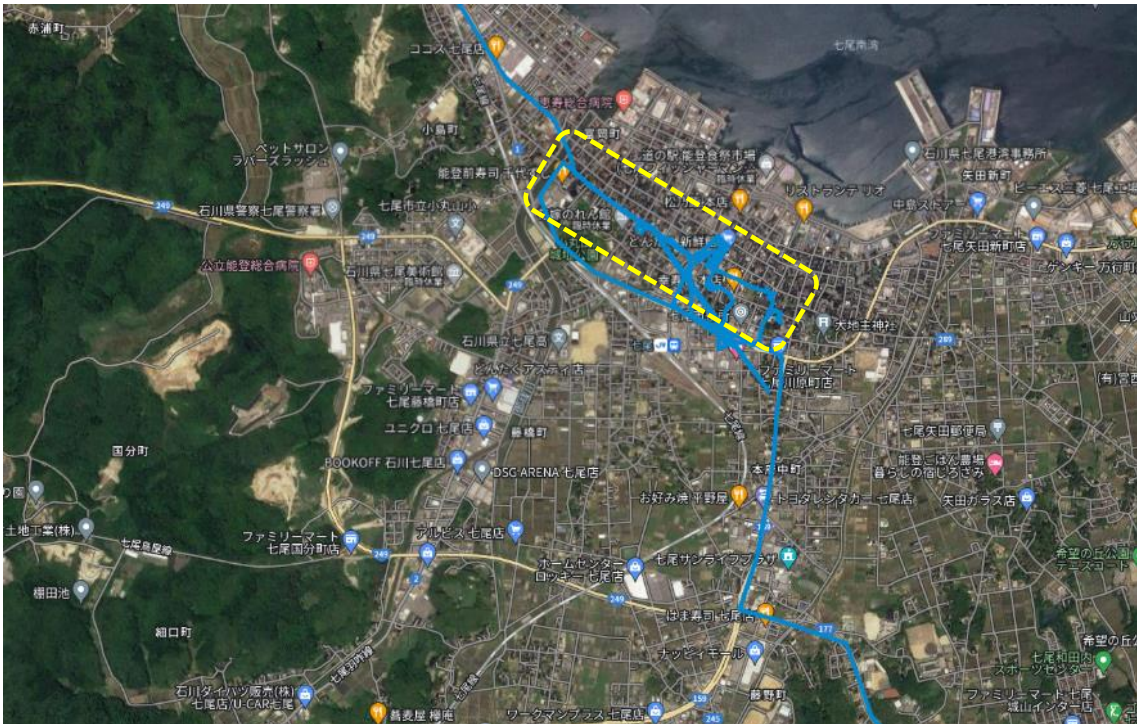
1/26 調査ルート



1/26 七尾調査区域



田鶴浜・石崎



七尾市街地拡大



穴水町



穴水町



輪島市三井町



輪島市河井町



輪島市河井町



全体傾斜（鳳至町大崎邸、登録有形文化財）



土間境柱内法で曲げ破壊（大崎邸）



通り土間洞差はずれ（大崎邸）



奥の土蔵倒壊（大崎邸）



小屋組の破損（鳳至町上町）



2007年地震被災後の補強ブレース（同左）



内観（鳳至町上町）



小屋組の破損（同左）



初層崩壊（鳳至町上町、白藤酒造店）



初層崩壊（鳳至町上町）



住吉神社（鳳至町鳳至丁）



鳳至町堂金田



鳳至町（土蔵の壁）



古い建物だが目立つ被害なし（鳳至町上町）



鳳至町上町



輪島崎



輪島崎・倒壊（初層破壊）



同左



門前（総持寺・門）



総持寺門・柱脚のずれ



柱脚のダボ



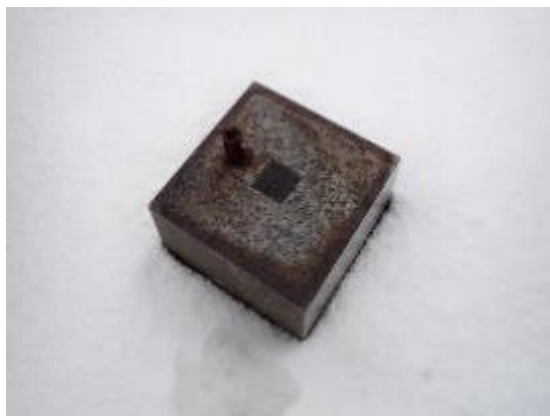
扉転倒



総持寺手水舎・倒壊



総持寺手水舎・柱脚



総持寺手水舎・礎石



総持寺芳春院・倒壊



総持寺境内



総持寺山門



道下



道下



黒島・角海家住宅（重文）



黒島・角海家住宅



黒島・角海家住宅



黒島・角海家住宅



田鶴浜



田鶴浜：多数倒壊、大傾斜多数、地盤被害有



勝本家住宅（七尾市街）外観上被害なし



北島屋茶店（七尾市街）外観上被害なし



鳥居醤油店（七尾市街）1階壁崩落



畠田家住宅（旧上野啓文堂）（七尾市街）2階壁剥落、腐朽



高澤ろうそく店（七尾市街）下屋倒壊。母屋は後方に傾斜。1階東側壁崩落



春木屋洋品店（七尾市街）初層崩壊。前面木部に腐朽



小山屋醤油店（七尾市街）傾斜（地盤変状か）



神野家住宅（七尾市街）一部壁剥落



春成酒造店（七尾市街）外観上顕著な被害なし



七尾市相生町。通りの建物が地盤から傾斜



懐古館（七尾市）。外観上顕著な被害なし



同左。壁崩落、傾斜、クラックなど



旧丹後家住宅（中能登町）壁仕上げ剥落



同左。壁崩落、内部ひびあり（聞取り）



旧稲邑家住宅（中能登町）土壁の仕上剥落

謝辞

大崎様をはじめ輪島市の方々には甚大な被害の中、大変丁寧にご協力頂き、深く感謝しております。調査にあたり、清家先生（東大）、多幾山先生（都立大）、瀧野先生（大阪工大）に、貴重なご意見を賜りました。記して謝意を表します。